

**Il Sentiero Europeo E1 in Europa, Italia, Appennino centrale  
MOSTRA FOTOGRAFICA, CONVEGNO, GIORNATA DEL CAMMINARE**

# **RESOCONTO**

**della tre giorni di Magliano dei Marsi  
presso  
Centro Visite della Riserva Orientata "Monte Velino"  
e  
Museo dell'Uomo e della Natura  
Magliano dei Marsi, 12-13-14 ottobre 2018**

**a cura di  
Davide Carciotto, Federica D'Ascenzo, Roberto Ferrari, Mario Macaro,  
Severino Rungger, Cesare Silvi, Pietro Stocchi, Giuseppe Virzì  
Fotografie da Festival valli e montagne Appennino centrale 2018  
e  
OFFICINA77**



## Il Sentiero Europeo E1 in Europa, Italia, Appennino centrale MOSTRA FOTOGRAFICA, CONVEGNO, GIORNATA DEL CAMMINARE

### PREMESSA

Il 12, 13 e 14 ottobre 2018 ha avuto luogo in Magliano dei Marsi (AQ), presso il Centro Visite Riserva Orientata "Monte Velino" e MUN (Museo dell'Uomo e della Natura), una serie di eventi volta a conoscere e a far conoscere il **Sentiero Europeo E1** che unisce l'Europa da capo Nord in Norvegia fino a Capo Passero in Sicilia, per una lunghezza di circa 8.000 km.



Sullo sfondo Capo Nord e in primo piano il segnavia, installato nel giugno 2013, che indica la direzione per la Sicilia e la distanza per raggiungerla

L'iniziativa, promossa e organizzata dal Festival Valli e Montagne Appennino centrale 2018, con il patrocinio di ERA (European Ramblers' Association), FIE (Federazione Italiana Escursionismo), Comuni di Magliano dei Marsi e Massa D'Albe e il sostegno e la collaborazione del Reparto Carabinieri Biodiversità di Castel di Sangro, è parte di un percorso organizzativo iniziato dal Festival nel 2017, con lo scopo di arrivare preparati all'inaugurazione del tratto del Sentiero Europeo che attraversa l'Appennino centrale, in programma dal 27 al 30 maggio con il raduno escursionistico della FIE 2019.

Venerdì 12, nel pomeriggio, ha avuto luogo il primo evento: la mostra fotografica. Sabato 13 mattina il Convegno. Domenica 14 è stata dedicata alla Giornata Nazionale del Camminare, con varie escursioni su tutto l'itinerario del Sentiero Europeo E1, dal Nord del Lazio all'Abruzzo.

Di seguito abbiamo descritto i tre eventi con dettagli che riteniamo possono essere utili per chi non ha partecipato sia nell'organizzazione che nello svolgimento degli eventi.

Ogni evento ha tuttora un seguito sempre con lo scopo di prepararci per l'inaugurazione di fine maggio.

Per esempio la mostra fotografica ha aperto un ponte tra l'Appennino centrale e il concorso fotografico E1R1 avente come baricentro il nord Europa, in particolare la cittadina di Detmold, vicino alla quale si incrociano i due più lunghi itinerari escursionistici europei, l'E1 per l'escursionismo a piedi, l'R1 per quello in bicicletta.

## **Il Sentiero Europeo E1 in Europa, Italia, Appennino centrale MOSTRA FOTOGRAFICA, CONVEGNO, GIORNATA DEL CAMMINARE**

Con la competizione fotografica E1R1 stiamo esplorando la possibilità di una sezione del concorso interamente dedicato all'Appennino centrale nel 2019. Pertanto conoscere come si è svolto il concorso E1R1 2017/2018 è utile per impostare la prossima edizione.

Durante il Convegno sono state tenute relazioni sui capitali naturali e culturali presenti lungo l'itinerario e nelle sue vicinanze che vorremmo condividere con il mondo della scuola per coinvolgere le nuove generazioni nella promozione, realizzazione e inaugurazione dell'E1. A tale scopo è stata predisposta una prima bozza di programma per incontri formativi di docenti e funzionari delle amministrazioni locali, il quale sarà divulgato attraverso gli istituti scolastici provinciali di Rieti e L'Aquila. Al momento siamo alla ricerca di una sede dove svolgerli.

Infine la descrizione delle escursioni della Giornata Nazionale del Camminare hanno lo scopo di fornire degli spunti per future escursioni. Ognuna di esse offre una diversa fruizione degli itinerari percorsi. L'attenzione è stata rivolta in alcuni casi ai piccoli villaggi attraversati, in altri a monumenti isolati tra i boschi, testimonianze delle civiltà che si sono succedute dai tempi più antichi ai nostri giorni sui territori dell'Appennino, nella maggior parte degli eventi è stata sempre presente qualche iniziativa legate alle tradizioni locali, da quelle enogastronomiche a quelle culturali.

### **MOSTRA FOTOGRAFICA**

La mostra di 17 tavole, sulle 40 consegnate a costo zero da E1R1 Photo Award International al Festival valli e montagne Appennino centrale, direttamente in Magliano dei Marsi, è stata esposta e ambientata nella sala convegni del Centro Visite.



A dare il benvenuto ai presenti in sala il Ten. Col. Petriccione del Centro Visite e i sindaci, Mariangela Amiconi di Magliano dei Marsi e Nazzareno Lucci di Massa D'Albe.

La parola è passata a Hans-Joachim Graef, consulente marketing della Lippe Marketing & Tourismus GmbH in Detmold, fondatore e organizzatore di E1-R1 Photo Award International.

Hans ha spiegato all'inizio il perché si trovasse a Magliano dei Marsi a presentare alcune tavole della competizione fotografica E1R1 da lui ideata solo dopo sei settimane dal ricevimento della richiesta di Cesare Silvi, a nome del Festival, se fosse stato possibile esporre sull'Appennino, a cominciare da Magliano dei Marsi, le fotografie vincitrici del concorso.



## Il Sentiero Europeo E1 in Europa, Italia, Appennino centrale MOSTRA FOTOGRAFICA, CONVEGNO, GIORNATA DEL CAMMINARE

E' passato quindi ad illustrare obiettivi e risultati del concorso.

Tra gli obiettivi far crescere a livello europeo la conoscenza del centro per il camminare di Detmold (Germania) e della nota area turistica di Lippe dove si trova l'incrocio dei due più lunghi itinerari escursionistici europei, l'E1 per l'escursionismo a piedi (circa 8.000 km) e l'R1 per l'escursionismo in bicicletta (circa 6.500 km).

Ha sintetizzato in una serie di diapositive i risultati del concorso il quale ha richiamato l'attenzione su pubblicazioni, giornali quotidiani, regionali e locali in rete di circa 15.000.000 di persone/lettori. Un successo inaspettato che ha portato alla decisione di ripetere il concorso nel 2019 in occasione del 50mo anniversario della European Ramblers' Association e alla proposta di creare una sua sezione dedicata all'Appennino centrale.

Ha presentato gli scatti vincitori italiani e i loro autori. Primo e unico vincitore in assoluto tra tutti i fotografi amatoriali Danilo Marabini di Potenza Picena con lo scatto riprodotto di seguito, dal titolo "Luci e Ombre" sul tema "Cultura e Paesaggio", dove sulla sinistra dell'immagine si può osservare il noto centro umbro di Castelluccio di Norcia prima che fosse colpito dai recenti terremoti del 2016 e 2017 di Amatrice e di Norcia. Questa foto può essere anche consultata al link:

[https://e1r1-photoaward.eu/amateur-award/vincitori/#iLightbox\[1\]/0](https://e1r1-photoaward.eu/amateur-award/vincitori/#iLightbox[1]/0)



Successivamente ha presentato lo scatto del fotografo amatoriale Luca Eleuteri di Avezzano, con "Pecore" sul tema del concorso "Animali e natura" posizionatosi al quarto posto. Al link: [https://e1r1-photoaward.eu/amateur-award/vincitori/#iLightbox\[1\]/3](https://e1r1-photoaward.eu/amateur-award/vincitori/#iLightbox[1]/3)



## Il Sentiero Europeo E1 in Europa, Italia, Appennino centrale MOSTRA FOTOGRAFICA, CONVEGNO, GIORNATA DEL CAMMINARE

Infine ha presentato il terzo vincitore italiano, il fotografo professionista Fabrizio Cerroni di Roma, con le quattro fotografie riprodotte di seguito scattate sull'Appennino e relative al tema "Natura e Paesaggio". Al link: <https://e1r1-photoaward.eu/profi-award/gewinner/>

WALK

E1R1 photo award



Italia, E1,  
Fotografo: Fabrizio Cerroni,  
Roma, Italia

Nella foto che segue, in primo piano i tre vincitori italiani, da destra: Danilo Marabini, Fabrizio Cerroni, Luca Eleuteri



Le fotografie vincitrici e inserite nelle liste ristrette possono essere consultate ai link:

[HTTPS://E1R1-PHOTOAWARD.EU/AMATEUR-AWARD/GEWINNER/](https://e1r1-photoaward.eu/amateur-award/gewinner/)  
[HTTPS://E1R1-PHOTOAWARD.EU/PROFI-AWARD/GEWINNER/](https://e1r1-photoaward.eu/profi-award/gewinner/)

Cliccando su una fotografia, in basso, potete leggere la didascalia nella quale è indicato il luogo dove è stata scattata, nome e cognome dell'autore.

**Il Sentiero Europeo E1 in Europa, Italia, Appennino centrale  
MOSTRA FOTOGRAFICA, CONVEGNO, GIORNATA DEL CAMMINARE**

Tra i fotografi amatoriali italiani Danilo Marabini e Luca Eleuteri sono tra i due vincitori con le foto riportate a pagina 4. A queste due foto se ne aggiungono altre quattro inserite nella lista ristretta di Danilo Marabini (n.1), Luca Eleuteri (n.2), Cesare Silvi (n.1) che possono essere consultate ai link (CP: Cultura e Paesaggio) e (CT: Cielo e Terra):

[https://e1r1-photoaward.eu/amateur-award/gewinner/#iLightbox\[6\]/25](https://e1r1-photoaward.eu/amateur-award/gewinner/#iLightbox[6]/25) (CP)

[https://e1r1-photoaward.eu/amateur-award/gewinner/#iLightbox\[5\]/24](https://e1r1-photoaward.eu/amateur-award/gewinner/#iLightbox[5]/24) (CT)

[https://e1r1-photoaward.eu/amateur-award/gewinner/#iLightbox\[6\]/50](https://e1r1-photoaward.eu/amateur-award/gewinner/#iLightbox[6]/50) (CT)

[https://e1r1-photoaward.eu/amateur-award/gewinner/#iLightbox\[6\]/34](https://e1r1-photoaward.eu/amateur-award/gewinner/#iLightbox[6]/34) (CP)

Tra i fotografi professionisti italiani, Fabrizio Ceroni è tra i vincitori con le quattro foto riportate a pagina 5. A queste quattro foto se ne aggiungono altre quattro inserite nella lista ristretta di Daniela Scancella di OFFICINA77 sul tema "Uomo e Natura", consultabili ai link:

[https://e1r1-photoaward.eu/profi-award/gewinner/#iLightbox\[5\]/55](https://e1r1-photoaward.eu/profi-award/gewinner/#iLightbox[5]/55) (UN)

[https://e1r1-photoaward.eu/profi-award/gewinner/#iLightbox\[5\]/56](https://e1r1-photoaward.eu/profi-award/gewinner/#iLightbox[5]/56) (UN)

[https://e1r1-photoaward.eu/profi-award/gewinner/#iLightbox\[5\]/57](https://e1r1-photoaward.eu/profi-award/gewinner/#iLightbox[5]/57) (UN)

[https://e1r1-photoaward.eu/profi-award/gewinner/#iLightbox\[5\]/58](https://e1r1-photoaward.eu/profi-award/gewinner/#iLightbox[5]/58) (UN)

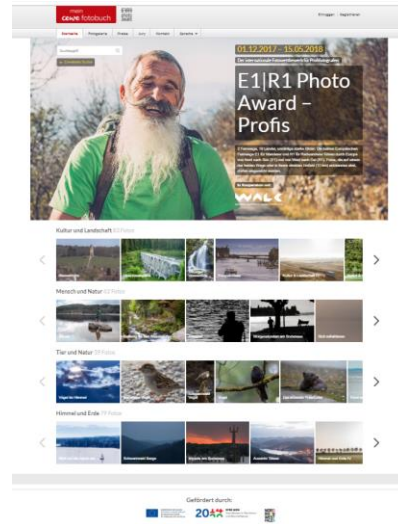
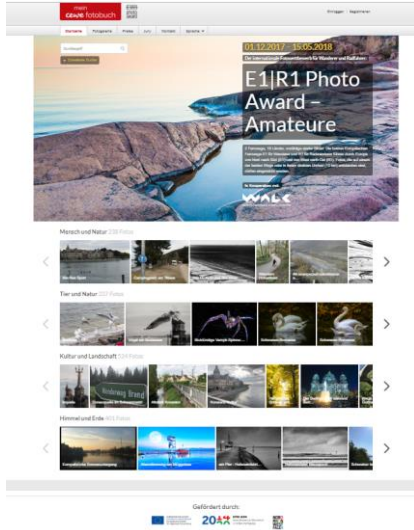


I vincitori e consorti all'ingresso del Museo dell'Uomo e della Natura di Magliano dei Marsi  
Al centro Cesare Silvi del Festival valli e montagne Appennino centrale 2018 e  
Hans-Joachim Graef di E1R1 Photo Award International.  
Foto di OFFICINA77



## Il Sentiero Europeo E1 in Europa, Italia, Appennino centrale MOSTRA FOTOGRAFICA, CONVEGNO, GIORNATA DEL CAMMINARE

Sul sito di E1R1 è possibile vedere l'insieme delle fotografie inviate al concorso da fotografi amatoriali e fotografi professionisti, consultando i [Fotobuch o album di CEWE](#), società specializzata nella vendita di miliardi di fotografie e milioni di copie dei propri album fotografici accessibili presso rivenditori walk-in e rivenditori online (e-commerce). CEWE commercializza i propri prodotti a oltre 20.000 clienti al dettaglio in 25 paesi europei. CEWE sostiene E1R1. Di seguito le fotogallerie e i link per consultarle.



Le fotogallerie di CEWE del Amateur Award (aa) e del Professional Award (pa) ai link:

<https://contest.cewe.de/e1r1-photoaward-aa>

<https://contest.cewe.de/e1r1-photoaward-pa>

Nella fotogalleria CEWE del Amateur Award possono essere consultate le fotografie inviate al concorso di:

Danilo Marabini (n. 2), Luca Eleuteri (n. 3), Cesare Silvi (n. 10).

Nella fotogalleria CEWE del Professional Award possono essere consultate le fotografie inviate al concorso di:

Fabrizio Cerroni (n. 4), Daniela Scancellà (n. 16).

In totale le fotografie inviate dai fotografi italiani amatoriali e professionisti, scattate sul tratto dell'E1 che attraversa l'Appennino centrale, sono 35. Queste foto sono a disposizione sul sito di E1R1. Per facilitarne la consultazione abbiamo raccolti in un'unica pagina i link dove trovarle (Allegato 1). Possono dare spunti per la partecipazione alla competizione E1R1 Photo Award 2019. Per promuovere la partecipazione a questa competizione il Festival valli e montagne Appennino centrale ha avviato una raccolta di fotografie dal 15 settembre 2018 fino al 30 aprile 2019. Per informazioni sulla raccolta consultare il sito [www.vmcentroitalia.it](http://www.vmcentroitalia.it).

In merito alla partecipazione a E1R1 2019 con una sezione dedicata all'Appennino centrale alleghiamo di seguito lo scritto di Hans-Joachim Graef "Il Potere delle Fotografie". In chiusura Hans osserva: tecniche e strumenti per una tale sezione sono già lì.

Al contributo di Hans segue una riflessione di Antonio Iannucci, Presidente dell'Associazione Fotografica Amici dell'Immagine, con sede in Magliano dei Marsi, che abbiamo invitato a partecipare all'edizione 2019 di E1R1 Photo Award.

Il Sentiero Europeo E1 in Europa, Italia, Appennino centrale  
MOSTRA FOTOGRAFICA, CONVEGNO, GIORNATA DEL CAMMINARE

ALLEGATO 1

LINK ALLE FOTOGRAFIE DI AUTORI ITALIANI INVIATE A E1R1 2017/2018

CP: CULTURA E PAESAGGIO; UM:UOMO E NATURA; AN: ANIMALI E NATURA; CT: CIELO E TERRA

## CEWE GALLERY O FOTOBUCH FOTOGRAFI AMATORIALI

Danilo Marabini

[https://e1r1-photoaward.eu/amateur-award/gewinner/#iLightbox\[6\]/25](https://e1r1-photoaward.eu/amateur-award/gewinner/#iLightbox[6]/25) (CP)

Luca Eleuteri

[https://e1r1-photoaward.eu/amateur-award/gewinner/#iLightbox\[5\]/24](https://e1r1-photoaward.eu/amateur-award/gewinner/#iLightbox[5]/24) (CT)

[https://e1r1-photoaward.eu/amateur-award/gewinner/#iLightbox\[6\]/50](https://e1r1-photoaward.eu/amateur-award/gewinner/#iLightbox[6]/50) (CT)

Cesare Silvi

[https://e1r1-photoaward.eu/amateur-award/gewinner/#iLightbox\[6\]/34](https://e1r1-photoaward.eu/amateur-award/gewinner/#iLightbox[6]/34) (AN)

[https://contest.cewe.de/e1r1-photoaward-aa/de\\_de/photo/an-unexpected-coincidence-a-modern-highway-runs-parallel-to-an-ancient-transhumance-route#](https://contest.cewe.de/e1r1-photoaward-aa/de_de/photo/an-unexpected-coincidence-a-modern-highway-runs-parallel-to-an-ancient-transhumance-route#) (UN)

[https://contest.cewe.de/e1r1-photoaward-aa/de\\_de/photo/the-salto-lake-and-its-dam](https://contest.cewe.de/e1r1-photoaward-aa/de_de/photo/the-salto-lake-and-its-dam) (UN)

[https://contest.cewe.de/e1r1-photoaward-aa/de\\_de/photo/chain-of-the-rozza-sevice-and-velino-mountains](https://contest.cewe.de/e1r1-photoaward-aa/de_de/photo/chain-of-the-rozza-sevice-and-velino-mountains) (CT)

[https://contest.cewe.de/e1r1-photoaward-aa/de\\_de/photo/villages-of-the-valle-del-salto-seen-from-above](https://contest.cewe.de/e1r1-photoaward-aa/de_de/photo/villages-of-the-valle-del-salto-seen-from-above) (UN)

[https://contest.cewe.de/e1r1-photoaward-aa/de\\_de/photo/castello-orsini-in-the-medieval-site-of-alba-fucens](https://contest.cewe.de/e1r1-photoaward-aa/de_de/photo/castello-orsini-in-the-medieval-site-of-alba-fucens) (UN)

[https://contest.cewe.de/e1r1-photoaward-aa/de\\_de/photo/remains-of-a-roman-hypocaust-at-alba-fucens](https://contest.cewe.de/e1r1-photoaward-aa/de_de/photo/remains-of-a-roman-hypocaust-at-alba-fucens) (UN)

[https://contest.cewe.de/e1r1-photoaward-aa/de\\_de/photo/tourists-on-the-e1-stretch-between-s-elpidio-and-corvaro-while-observing-the-polygonal-wall-of-grotta-del-cavaliere](https://contest.cewe.de/e1r1-photoaward-aa/de_de/photo/tourists-on-the-e1-stretch-between-s-elpidio-and-corvaro-while-observing-the-polygonal-wall-of-grotta-del-cavaliere) (UN)

[https://contest.cewe.de/e1r1-photoaward-aa/de\\_de/photo/polygonal-walls-of-alba-fucens](https://contest.cewe.de/e1r1-photoaward-aa/de_de/photo/polygonal-walls-of-alba-fucens) (CP)

[https://contest.cewe.de/e1r1-photoaward-aa/de\\_de/photo/the-remains-of-the-roman-anphiteather-of-alba-fucens](https://contest.cewe.de/e1r1-photoaward-aa/de_de/photo/the-remains-of-the-roman-anphiteather-of-alba-fucens) (CP)

## CEWE GALLERY O FOTOBUCH FOTOGRAFI PROFESSIONISTI

Fabrizio Cerroni (CP)

[https://e1r1-photoaward.eu/profi-award/gewinner/#iLightbox\[1\]/0](https://e1r1-photoaward.eu/profi-award/gewinner/#iLightbox[1]/0) (CP)

[https://e1r1-photoaward.eu/profi-award/gewinner/#iLightbox\[1\]/2](https://e1r1-photoaward.eu/profi-award/gewinner/#iLightbox[1]/2) (CP)

[https://e1r1-photoaward.eu/profi-award/gewinner/#iLightbox\[1\]/1](https://e1r1-photoaward.eu/profi-award/gewinner/#iLightbox[1]/1) (CP)

[https://e1r1-photoaward.eu/profi-award/gewinner/#iLightbox\[1\]/3](https://e1r1-photoaward.eu/profi-award/gewinner/#iLightbox[1]/3) (CP)

Daniela Scancella

[https://contest.cewe.de/e1r1-photoaward-pa/de\\_de/photo/aquae-cutiliae-terme-di-vespasiano](https://contest.cewe.de/e1r1-photoaward-pa/de_de/photo/aquae-cutiliae-terme-di-vespasiano) (CP)

[https://contest.cewe.de/e1r1-photoaward-pa/de\\_de/photo/ninfe-neredi-e-danze-antiche-sulla-villa-di-tito](https://contest.cewe.de/e1r1-photoaward-pa/de_de/photo/ninfe-neredi-e-danze-antiche-sulla-villa-di-tito) (CP)

[https://contest.cewe.de/e1r1-photoaward-pa/de\\_de/photo/san-vittorino-la-chiesa-galleggiante](https://contest.cewe.de/e1r1-photoaward-pa/de_de/photo/san-vittorino-la-chiesa-galleggiante) (CP)

[https://contest.cewe.de/e1r1-photoaward-pa/de\\_de/photo/run-delle-valli-con-una-bionda-e-fresca-birra-alta-quota](https://contest.cewe.de/e1r1-photoaward-pa/de_de/photo/run-delle-valli-con-una-bionda-e-fresca-birra-alta-quota) (CP)

[https://contest.cewe.de/e1r1-photoaward-pa/de\\_de/photo/randonnee-lungo-il-sentiero-dei-flavi](https://contest.cewe.de/e1r1-photoaward-pa/de_de/photo/randonnee-lungo-il-sentiero-dei-flavi) (UN)

[https://contest.cewe.de/e1r1-photoaward-pa/de\\_de/photo/natura-grezza-la-chiesa-allagata-di-san-vittorino](https://contest.cewe.de/e1r1-photoaward-pa/de_de/photo/natura-grezza-la-chiesa-allagata-di-san-vittorino) (UN)

[https://contest.cewe.de/e1r1-photoaward-pa/de\\_de/photo/valli-e-montagne-alla-scoperta-del-sentiero-e1](https://contest.cewe.de/e1r1-photoaward-pa/de_de/photo/valli-e-montagne-alla-scoperta-del-sentiero-e1) (UN)

[https://contest.cewe.de/e1r1-photoaward-pa/de\\_de/photo/run-nelle-valli-del-velino](https://contest.cewe.de/e1r1-photoaward-pa/de_de/photo/run-nelle-valli-del-velino) (UN)

[https://contest.cewe.de/e1r1-photoaward-pa/de\\_de/photo/un-sapore-di-antiche-tradizioni](https://contest.cewe.de/e1r1-photoaward-pa/de_de/photo/un-sapore-di-antiche-tradizioni) (AN)

[https://contest.cewe.de/e1r1-photoaward-pa/de\\_de/photo/474151-germano-reale-anas-platvrhynchos-sul-lago-di-paterno](https://contest.cewe.de/e1r1-photoaward-pa/de_de/photo/474151-germano-reale-anas-platvrhynchos-sul-lago-di-paterno) (AN)

[https://contest.cewe.de/e1r1-photoaward-pa/de\\_de/photo/474087-fonte-falla-tra-natura-e-storia](https://contest.cewe.de/e1r1-photoaward-pa/de_de/photo/474087-fonte-falla-tra-natura-e-storia) (AN)

[https://contest.cewe.de/e1r1-photoaward-pa/de\\_de/photo/pratello-dei](https://contest.cewe.de/e1r1-photoaward-pa/de_de/photo/pratello-dei) (AN)

[https://contest.cewe.de/e1r1-photoaward-pa/de\\_de/photo/il-sentiero-dei-flavi-villa-di-tito](https://contest.cewe.de/e1r1-photoaward-pa/de_de/photo/il-sentiero-dei-flavi-villa-di-tito) (CT)

[https://contest.cewe.de/e1r1-photoaward-pa/de\\_de/photo/lago-di-paterno-e-divinita-galleggianti](https://contest.cewe.de/e1r1-photoaward-pa/de_de/photo/lago-di-paterno-e-divinita-galleggianti) (CT)

[https://contest.cewe.de/e1r1-photoaward-pa/de\\_de/photo/cinque-confini-alta-valle-del-velino-1](https://contest.cewe.de/e1r1-photoaward-pa/de_de/photo/cinque-confini-alta-valle-del-velino-1) (CT)

[https://contest.cewe.de/e1r1-photoaward-pa/de\\_de/photo/lago-pratello-dei](https://contest.cewe.de/e1r1-photoaward-pa/de_de/photo/lago-pratello-dei) (CT)



## Il Sentiero Europeo E1 in Europa, Italia, Appennino centrale MOSTRA FOTOGRAFICA, CONVEGNO, GIORNATA DEL CAMMINARE



### Il potere delle fotografie

di

Hans-Joachim Graef

Consulente di marketing per la Lippe Marketing & Tourismus GmbH, in Detmold, Germania  
Inventore, Licenziatario e Organizzatore del E1/R1 Photo Award

Il Premio fotografico E1/R1 ha contribuito a promuovere il Sentiero Europeo E1 e la pista ciclabile R1, i due più lunghi itinerari escursionistici europei, E1 a piedi e R1 in bicicletta. Solo poche persone ne hanno sentito parlare. E quelli che li hanno percorsi sono i più grandi amici di questi due itinerari. Ora oltre 14 milioni di persone in 17 paesi sanno già che questi percorsi esistono e possono essere frequentati. Questo è il potere delle fotografie!

Erano rare le fotografie di questi due itinerari capaci di emozionare. E come tutti sappiamo: le persone hanno bisogno di immagini per essere attratte. Così abbiamo deciso di lanciare una competizione fotografica paneuropea: il “E1/R1 Photo Award” per i fotografi amatoriali e, in aggiunta, una seconda per i fotografi professionisti. È stato un grande successo come avvio di una competizione mirata: le fotografie dovevano essere scattate nelle vicinanze di uno dei due itinerari e, comunque, entro 10 km a destra e entro 10 km a sinistra, dai loro tracciati. Abbiamo ricevuto oltre 1.700 fotografie, un numero ampliamento superiore a quello che ci aspettavamo. Credo fermamente, e lo so da altri premi ai quali sto lavorando, che la prossima edizione attirerà molti più fotografi e l’invio di molte più fotografie!

Tra i fotografi che hanno vinto e che hanno partecipato ci sono molti italiani. L’unica e in assoluto vincitrice del premio amatoriale è la fotografia sull’argomento “Cultura e Paesaggio”, scattata da Danilo Marabini di Potenza Picena. Mostra il bellissimo paesaggio dell’Appennino di Castelluccio di Norcia, un piccolo villaggio su una collina, riprodotto nella parte sinistra della fotografia. Al primo sguardo l’osservatore ha una sensazione di intimità e calore. La seconda informazione è: questo villaggio è stato fortemente danneggiato dai recenti terremoti che hanno colpito nel 2016 e 2017 Accumoli, Amatrice, Norcia e tanti altri piccoli villaggi e borghi dell’Appennino centrale. Ne derivano sensazioni le più diverse rispetto a quelle ispirate dalla sola osservazione della fotografia e la lettura del titolo datole dall’autore “Luci e Ombre”. Si tratta di un impatto emotivo che soltanto le immagini possono causare. Quindi il Photo Award E1/R1 ha acceso i riflettori sull’Appennino e sul suo patrimonio storico e culturale per diversi milioni di persone in tutta Europa. Questa è una delle grandi conquiste del premio. La seconda è documentare l’unicità della bellezza e della diversità della natura lungo questi due itinerari europei, fornendo degli stessi un’immagine più ampia di E1 e R1 alle persone che vi vivono vicino e nei dintorni. Il terzo risultato del premio è la prova che attraverso un concorso fotografico è possibile promuovere le singole regioni in Europa. Questi sono risultati molto utili per coloro che hanno avviato la competizione fotografica e per la piccola regione turistica di Lippe. Sono sicuro che una competizione analoga a quella dell’E1/R1 Photo Award contribuirebbe anche a promuovere l’Appennino. Le tecniche e gli strumenti sono già lì. C’è solo da decidere sul da farsi.

<https://e1r1-photoaward.eu/amateur-award/vincitori/>

Hans-Joachim Graef

[hj.graef@graef-advertising.com](mailto:hj.graef@graef-advertising.com)

mobile: +49 171 770 3592

**Il Sentiero Europeo E1 in Europa, Italia, Appennino centrale  
MOSTRA FOTOGRAFICA, CONVEGNO, GIORNATA DEL CAMMINARE**



**di Antonio Iannucci**

**Magliano dei Marsi (L'Aquila)**

All'incontro meraviglioso tenutosi presso il comando dei CC Forestali di Magliano de' Marsi, ho soffermato l'accento sulla fotografia e sul perché si fotografa. Ovviamente i professionisti lo fanno per lavoro, ma non essenzialmente; molti hanno veramente passione per la fotografia e lo fanno essenzialmente per questo. Ed è proprio la passione che spinge i fotografi a scattare fotografie tenendo in mano una macchina fotografica.

Perché questo fenomeno coinvolge anche la gente comune e non solamente i fotografi professionisti?

Pensiamo ai tempi antichi, quando non si aveva la disponibilità delle parole e della macchina fotografica, si rappresentava la realtà dai pigmenti colorati ricavati dalla natura.

I dipinti ad esempio permettono ai pittori di esprimere, alterare o enfatizzare la percezione che hanno della realtà.

Possiamo inquadrare la macchina fotografica come uno strumento che ci permette di ottenere tutto questo in poco tempo. La comunicazione visiva è diretta, le immagini sono più semplici da ricordare e poi noi viviamo di immagini, la maggior parte della realtà che vediamo la percepiamo attraverso le immagini.

Tutto ciò può apparire primitivo ma al momento questa è la realtà, ancora comunichiamo con un linguaggio primario che per quanto sia banale rimane quello più semplice e diretto, arriva a colpire in un istante le nostre emozioni.

Per questo rimarrà sempre un linguaggio base per la comunicazione.

Possiamo considerare la fotografia come un sogno, un gioco per la nostra mente, che ogni giorno è sottoposta a immagini complesse e incomprensibili, la semplicità è ciò che cerchiamo e senza rendercene conto, quello che più ci piace è anche semplice.

Fotografare impone il rispetto del tempo. Ci induce a rallentare, riflettere, godere degli attimi che inesorabili passano. E' un invito ad una vita slow, in aperto contrasto con la frenesia imposta dai ritmi di una vita accelerata. Come il camminare nella natura impone di godere dei posti che si percorrono, come lo splendore degli Appennini centrali di cui dobbiamo andare certamente fieri.

I momenti da ricordare sono tanti, e penso che vi capiti spesso di camminare per strada notare una scena che vorreste tenere sempre con voi, un volto curioso, un gatto che gioca, lo sguardo di un cagnolino, un bimbo indifeso che ti sorride, un animale selvatico che compare all'improvviso, un panorama che toglie il respiro.

## Il Sentiero Europeo E1 in Europa, Italia, Appennino centrale MOSTRA FOTOGRAFICA, CONVEGNO, GIORNATA DEL CAMMINARE

### CONVEGNO

Il Festival valli e montagne Appennino centrale, creato da più associazioni, istituzioni educative e culturali di Umbria, Marche, Lazio e Abruzzo, per promuovere la realizzazione e frequentazione degli itinerari di lunga percorrenza che attraversano queste regioni, ha avviato dal 2017 un percorso mirato all'inaugurazione nel 2019 del tratto del Sentiero Europeo E1 che attraversa Lazio Nord – Abruzzo con il patrocinio e la stretta collaborazione della European Ramblers' Association e della Federazione Italiana Escursionismo. Il tratto da inaugurare ha una lunghezza di oltre 300 km.

Vedere di seguito la mappa della rete sentieristica dell'Appennino centrale pubblicata dal Festival nel 2017. Mostra una rete di cammini e sentieri di lunga percorrenza che tende a diventare sempre più ricca di nuovi progetti e di nuovi itinerari che attraversano l'Appennino longitudinalmente e trasversalmente.



Ognuno di loro contribuisce a creare la rete sentieristica di lunga percorrenza dell'Appennino centrale, non necessariamente riferibile a un solo cammino o ad un solo sentiero, ma a itinerari che ognuno può costruire da solo su misura, sommando tratti di



## Il Sentiero Europeo E1 in Europa, Italia, Appennino centrale MOSTRA FOTOGRAFICA, CONVEGNO, GIORNATA DEL CAMMINARE

diversi cammini e sentieri. Per esempio, potremmo iniziare la nostra escursione lungo il Cammino Naturale dei Parchi, partendo da davanti al Colosseo in Roma, e, al centro dell'Appennino, per esempio a Vallecupola, deviare sul Sentiero Italia e raggiungere Staffoli, dove prendere il Sentiero Europeo E1 in direzione Petrella Salto, Fiamignano, S. Elpidio, Corvaro per poi proseguire, passando per Cartore, verso la Marsica.

Il convegno tenuto a Magliano dei Marsi sabato 13 ottobre è parte del percorso avviato nel 2017 per prepararci in vista dell'inaugurazione dell'E1. Ospitato presso il Centro visite Riserva Orientata "Monte Velino" e Museo dell'Uomo e della Natura, coordinato dal giornalista **Daniele Imperiale**, Consigliere Ordine Regionale dei Giornalisti d'Abruzzo, ha consentito di ascoltare istituzioni e associazioni delle regioni Lazio e Abruzzo, pronte a fare rete e sistema sul progetto dell'E1 appenninico ai fini dello sviluppo e della valorizzazione di un territorio caratterizzato da importanti capitali naturali e culturali e ricco di potenzialità: paesaggio, biodiversità, archeologia, culture dalle tradizioni, storia, enogastronomia.

### Saluti di apertura e sintesi delle relazioni

Il **Tenente Colonnello Bruno Petriccione** ha dato il benvenuto ai partecipanti nella struttura del Centro Visite. Ha presentato funzioni e ruolo del Centro nel territorio marsicano e a livello nazionale.

Hanno fatto seguito gli interventi dei rappresentanti della Federazione Italiana Escursionismo. **Severino Rungger, Commissario Federale per la sentieristica della FIE** ha proiettato un video sul Sentiero Europeo E1 Marsicano. **Giovanni Di Girolamo, presidente del Gruppo Escursionisti del Velino affiliato alla FIE**, ha ricordato le origini del tratto dell'E1 marsicano e i relativi recenti sviluppi, anche in vista dell'inaugurazione nel 2019. E' stata quindi la volta dei Sindaci dei due comuni fondatori, oltre 20 anni fa, del Centro Visite e che amministrano i territori attraversati dall'E1 marsicano. **Mariangela Amiconi**, Sindaco di Magliano dei Marsi, ha espresso il proprio compiacimento per il progetto dell'E1 da anni sostenuto dalla locale associazione del GEV. **Nazzareno Lucci**, Sindaco di Massa D'Albe ha sottolineato l'importanza della valorizzazione dei siti archeologici dell'area marsicana e il fatto che ci possa essere stato già 2500 anni fa un collegamento tra il nord Europa e i nostri territori per il ritrovamento di resti di ambra, materiale ipotizzato provenire dalle resine fossili delle foreste nordeuropee. **Lorenzo Berardinetti**, Assessore ai Parchi e alle Riserve Regione Abruzzo ha presentato la legge della Regione Abruzzo sui cammini e ricordato il successo del Cammino dei Briganti affermatosi come il secondo cammino d'Italia per frequentazione con 15.000 presenze negli ultimi tre anni ed importanti riflessi per le economie locali. Ha ricordato altri cammini in studio e sviluppo, tra cui C. del Perdono, C. di Tommaso e Francesco, C. dei Cippi. Ha evidenziato l'opportunità che gli itinerari escursionistici attraversino i paesi sempre più spopolati e in abbandono. **Igino Chiuchiarelli**, Commissario del Parco Regionale Sirente Velino e Responsabile Ufficio Parchi e Riserve, Regione Abruzzo ha posto in risalto l'importanza del turismo lento ed esperienziale (che ben si sposa con le aree protette) associato all'enogastronomia per la promozione di flussi turistici stagionalizzati, anche se non di massa. Ha menzionato la recente ricerca IPSOS, che pone l'Italia tra le mete più desiderate. **Luciana Carotenuto** Direzione Capitale naturale, Parchi e Aree Protette Regione Lazio ha evidenziato i benefici effetti della legge 2/17 della Regione Lazio e la ricchezza del territorio italiano proveniente dalla biodiversità: 8.152 entità vegetali di cui ben 2.500 nel Parco Nazionale del Gran Sasso e dei Monti della Laga e 800 nella Riserva

## Il Sentiero Europeo E1 in Europa, Italia, Appennino centrale MOSTRA FOTOGRAFICA, CONVEGNO, GIORNATA DEL CAMMINARE

Naturale Regionale della Duchessa. **Alberto Foppoli**, Direttore Riserva Naturale Regionale Montagne della Duchessa ha presentato il Cammino Naturale dei Parchi che si snoda per oltre 400 km tra i parchi naturali e aree protette di Lazio e Abruzzo e ha fatto un caloroso appello per cui siano superati gli inutili campanilismi. **Gaetano Micaloni**, Coordinatore Area interna Monti Reatini ha denunciato lo stato di abbandono del reatino, un'area terremotata anche prima dei sismi del 2016 e 2017. Ha riconosciuto l'importanza dell'E1 per il rilancio del territorio per il quale sarebbe necessaria la creazione di centri di documentazione lungo il suo percorso. Ha auspicato una maggiore sinergia tra istituzioni e altre entità presenti sul territorio. Il **Ten. Col. Bruno Petriccione**, Reparto CC Biodiversità di Castel di Sangro ha evidenziato come l'E1 si sovrapponga agli itinerari delle aree protette della Rete Natura 2000 per la conservazione della biodiversità. Ha enfatizzato l'enorme biodiversità presente in Abruzzo, dove, grazie alla esistenza di habitat naturali, che in alcune zone si sono evoluti per milioni di anni con il risultato di trovare in verticale, in un dislivello di 2.700 metri, la stessa biodiversità che si trova in piano lungo l'intero percorso di 8.000 km dell'E1, da Capo Nord a Capo Passero. **Emanuela Ceccaroni**, Soprintendenza Archeologia, Belle Arti e Paesaggio dell'Abruzzo ha parlato dell'importanza dei siti archeologici del territorio limitrofo all'E1, in particolare il sito di Alba Fucens dove recentemente sono emersi importanti reperti quali preziosissime tavolette per la scrittura a cera e il calendario con i fasti consolari. Ha proposto alla FIE di prevedere il passaggio per Alba Fucens, percorrendo l'antica consolare Valeria Tiburtina quale itinerario E1 non sostitutivo ma alternativo al percorso in treno da Celano a Tagliacozzo progettato dal GEV. **Cesare Silvi**, ODV valledelsalto.it e ODV Gruppo per la storia dell'energia solare, nella sua relazione ha proposto di gettare uno sguardo sul futuro del Sentiero Europeo E1, riflettendo sulla storia di villaggi e borghi dell'Appennino centrale ubicati lungo il suo itinerario. Si tratta di abitati la cui esistenza è stata assicurata dal solo utilizzo dell'energia solare in forma primitiva o empirica fino a 100-150 anni fa. Per questi villaggi e borghi va ipotizzata una rinnovata vita basata sull'uso di tecnologie avanzate per la loro messa in sicurezza sismica e per l'uso moderno o scientifico dell'energia solare. Nel trarre le conclusioni, **Mario Macaro**, Responsabile Relazioni Istituzionali FIE, ha ringraziato le associazioni e le istituzioni del Festival valli e montagne Appennino centrale 2018, le quali hanno proposto e realizzato questo convegno, in particolare: ODV valledelsalto.it – FIE; APS Gruppo Escursionistico della provincia di Roma; APS Micciani Unita; Gruppo Escursionisti del Velino – FIE; Associazione RARE. Ha ringraziato quindi il Reparto Carabinieri Biodiversità di Val di Sangro per aver ospitato il convegno presso il Centro Visite e per il sostegno e la collaborazione date, che ha auspicato possano continuare nei prossimi mesi e durante l'inaugurazione dell'E1 a fine maggio 2019, anno nel quale sarà celebrato il 50mo anniversario della European Ramblers' Association. Si ricorda che la FIE è l'unica rappresentante italiana ufficiale per i sentieri europei che attraversano l'Italia. Ha infine richiamato il protocollo di collaborazione tra la FIE e il CAI nazionale per il completamento in Italia della ripulitura e segnatura dei sentieri europei di cui l'E1 fa parte, la cui firma è in programma nella prossima riunione del Consiglio della FIE di fine ottobre a Genova.

### GIORNATA NAZIONALE DEL CAMMINARE 2018

Domenica 14, nell'ambito della Giornata Nazionale del Camminare 2018, promossa dalla FederTrek, si sono svolte sull'appennino centrale una serie di escursioni lungo l'itinerario dell'E1 e su cammini e sentieri allo stesso collegati.

## Il Sentiero Europeo E1 in Europa, Italia, Appennino centrale MOSTRA FOTOGRAFICA, CONVEGNO, GIORNATA DEL CAMMINARE

Per la giornata l'auspicio era che si svolgessero una molteplicità di eventi: mini escursioni da villaggio a villaggio, visite guidate di villaggi e borghi storici, escursioni all'interno di aree protette, mostre fotografiche e proiezioni che illustrino i tracciati dell'E1 e degli altri cammini e sentieri allo stesso collegati, visite e incontri a siti di interesse archeologico, storico e ambientale, appuntamenti enogastronomici legati alla tradizione.

Di seguito riportiamo delle brevi descrizioni di alcune delle escursioni e degli eventi che hanno avuto luogo.

### GIORNATA DEL CAMMINARE NELL'ALTA VALLE DELL'ATERNO da Aringo alle sorgenti dell'Aterno

Ad Aringo (AQ) domenica 14 ottobre è stata organizzata dall'Associazione **LAGA INSIEME Onlus** in collaborazione con l'Associazione **Aringo CLUB** una passeggiata fino alle pendici del monte Civitella (m. 1603), situato a nord-est dell'abitato, a ridosso delle sorgenti del fiume Aterno. La scelta di LAGA INSIEME Onlus di dedicare la Giornata Nazionale del Camminare 2018 a questo piccolo centro, a due passi da Amatrice, nasce proprio dall'esigenza di valorizzare *"un paese dell'Appennino in cui gli amici dell'Associazione Aringo Club, con impegno e passione nei confronti di questa terra, mantengono viva la Comunità malgrado le difficoltà del post terremoto..."*.

L'itinerario utilizzato solitamente per raggiungere la località Selva delle Conche dove si trovano le sorgenti, prevede la partenza dal paese percorrendo un breve tratto della provinciale che sale fino a Poggio Cancelli e, una volta arrivati in località 3 Ponti, la deviazione per un sentiero interno che costeggia inizialmente la strada provinciale per poi proseguire attraverso i boschi fino alle sorgenti del fiume. Questa volta però, per motivi tecnico organizzativi, il percorso scelto per la passeggiata è stato più semplice, con difficoltà ridotte e adatto a tutti.



Il gruppo è partito dal paese intorno alle 9,30 e, in una mite giornata autunnale piena di sole, ha percorso la provinciale 2 del Poggio (la strada che collega Aringo a Campotosto, attualmente chiusa al traffico da quasi 2 anni a causa di una frana) salendo fino al valico in prossimità di Capo Cancelli. La lunghezza totale del percorso è stata di circa 14 km (tra



## Il Sentiero Europeo E1 in Europa, Italia, Appennino centrale MOSTRA FOTOGRAFICA, CONVEGNO, GIORNATA DEL CAMMINARE

andata e ritorno), compresa qualche variante su una strada interpoderale e un tratto nel bosco, con il 75% eseguito su strada asfaltata e circa il 25% in off road, la difficoltà (E), il dislivello di 346 m. Il tempo di percorrenza effettivo è stato di oltre 3 ore e mezza considerata anche la presenza dei bambini e una breve sosta all'arrivo del valico.

La partecipazione alla passeggiata è stata considerevole, con oltre 50 presenze tra esperti, appassionati e amici non professionisti. Diversi anche i bambini che hanno partecipato divertiti a questa splendida iniziativa.

A conclusione della camminata appuntamento presso la sede dell'Aringo Club dove è stato preparato e offerto a tutti gli intervenuti un pranzo con pasta all'amatriciana, bruschette e salsicce e tanti dolci.

### GIORNATA DEL CAMMINARE NELLA BASSA VALLE DEL DEL VELINO da San Quirico (Micigliano) fino a Micciani (Rieti)

La giornata è stata ideata con la proposta da parte dell'Ass. Micciani Unita all'unione collaborativa di 4 associazioni del territorio ed è stata documentata da Officina77. Erano presenti Micciani Unita, il gruppo Amici della Cecilia, Assoc. Lo Scarpone di Sella di Corno e il CAI di Antrodoco, con la partecipazione del vice sindaco di Antrodoco Luca Cipolloni. Una escursione ET di circa 12 km svoltasi tra i borghi dell'alta Valle del Velino, partendo dall'abbazia di San Quirico di Micigliano fino a Micciani, un tratto del sentiero E1 promosso più volte da noi volontari negli ultimi anni.



Abbazia dei SS. Quirico e Giuditta (Micigliano, RI)

La camminata è stata ricca di argomenti culturali e storici iniziando dal primo tratto, quindi dall'antica abbazia, incrociando "La via del Marrone" tra Antrodoco e Borgovelino, le terme di Tito a Castel Sant'Angelo, fino alle sorgenti del Peschiera e l'antica mola Scorretti.



Sotto il ponte della nuova Salaria



In lontananza, gli spettacolari resti delle Terme di Tito

## Il Sentiero Europeo E1 in Europa, Italia, Appennino centrale MOSTRA FOTOGRAFICA, CONVEGNO, GIORNATA DEL CAMMINARE

Incorniciata da una splendida giornata di sole e in compagnia di simpatici amici, pronti a soddisfare ogni curiosità con racconti e antiche narrazioni, tutti motivati dallo stesso scopo e cioè quello della valorizzazione del territorio.

Oltre all'organizzazione dell'evento, Micciani Unita ha curato l'accoglienza all'arrivo dei camminatori presso la sede operativa con un ricco pranzo tradizionale, allietato da sottofondo musicale. Mentre Officina77 con Daniela Scancella filmmaker e fotografo professionista, ha allestito e curato la proiezione del filmato sugli eventi svolti durante il "Festival Valli e montagne dell'Appennino Centrale 2018" e la mostra fotografica comprese le 4 fotografie inserite nella lista ristretta del concorso E1R1 photoaward.

Il sentiero che parte dall'Abbazia di San Quirico per giungere al paese di Antrodoco è di grande interesse storico-naturalistico. Esso ricalca totalmente la romana Via Salaria della quale rimane una preziosa testimonianza. Si tratta infatti dei resti di una grande fontana posta proprio lungo la strada a ricordare quanto questa fosse importante. La camminata è iniziata con una visita all'Abbazia Benedettina dei ss.mi Quirico e Giulitta situata all'imbocco delle suggestive Gole di Sigillo. Edificata intorno all'anno mille, incendiata da Barbarossa e poi ricostruita è un importante Bene Culturale della zona. Nel corso della camminata si è potuto cogliere un'altra testimonianza della profonda religiosità degli abitanti della vallata. Una grande chiesa chiamata Madonna della Cona della macchia emerge dal folto della boscaglia. Una presenza costante lungo tutto il percorso è stata data dalla presenza delle limpide acque del fiume Velino che ci hanno accompagnati fino ad Antrodoco e Micciani.



Daniela Scancella



Gli escursionisti sulla piazza di Antrodoco



**Il Sentiero Europeo E1 in Europa, Italia, Appennino centrale  
MOSTRA FOTOGRAFICA, CONVEGNO, GIORNATA DEL CAMMINARE**

**GIORNATA NAZIONALE DEL CAMMINARE 2018 NELLA VALLE DEL SALTO  
da villaggio a villaggio per conoscere e far conoscere il Sentiero Europeo E1**

In occasione della Giornata Nazionale del Camminare 2018, l'ODV valledelsalto.it ha organizzato, presso alcuni villaggi attraversati o sfiorati dal Sentiero Europeo E1 della vallata, una **mostra itinerante** di immagini e fotografie esposte appese al collo degli escursionisti. Delle sei fotografie di seguito, quattro sono state scattate in due dei sei villaggi visitati.



Muovendosi in automobile da un villaggio all'altro, dalle ore 10.00 alle ore 18.00 di domenica 14 ottobre sono stati visitati: Torre di Taglio, S. Elpidio, Fiamignano, Colle Rosso, Pagliara, Petrella Salto. Presso questi villaggi, vuoti o semivuoti, è stato possibile informare, all'interno di bar o sulla piazza, sia i residenti permanenti sia i visitatori del fine settimana.

Si è trattato di un'esperienza che ha messo in luce l'esigenza di ripetere giornate organizzate, come quella di domenica 14 ottobre, con cadenza quasi settimanale. La gente ha accolto la mostra con curiosità e interesse. La maggior parte di coloro che si sono avvicinati non era al corrente del progetto dell'E1 e, se lo era, non era a conoscenza dei recenti sviluppi.

E' stata anche l'occasione per promuovere il 5 per mille e altre forme di donazioni a favore di valledelsalto.it al fine di assicurare una disponibilità economica per lavori di ripulitura, segnatura e manutenzione del tratto dell'E1 del Salto. I lavori realizzati negli ultimi due anni sono stati possibili grazie proprio all'impegno di volontari e donatori.



## Il Sentiero Europeo E1 in Europa, Italia, Appennino centrale MOSTRA FOTOGRAFICA, CONVEGNO, GIORNATA DEL CAMMINARE

Un altro risultato è stato quello di conoscere persone le quali hanno manifestato interesse a partecipare alle attività di valledelsalto.it, con la possibilità che diventino nuovi riferimenti lungo l'itinerario dell'E1. Abbiamo anche conosciuto persone che vorrebbero impegnarsi nel campo dell'accoglienza degli escursionisti.

### GIORNATA DEL CAMMINARE SUL TRATTO ABRUZZESE DELL'E1 alla scoperta della biodiversità

Domenica 14 appuntamento alle ore 9.00 presso il Centro Visite dei carabinieri forestali biodiversità di Castel di Sangro. E' programmata un' escursione verso il tracciato del sentiero europeo E1 tratto Abruzzese, percorrendo dapprima il sentiero natura accompagnati dal Ten. Col. Bruno Petriccione il quale in seguito alla spiegazione fatta il giorno prima riguardante la biodiversità locale, rapportandola con l'Europa intera, ci illustra cammin facendo il territorio e le sue peculiarità, in piccolo ma presenti su tutto il tracciato Europeo del E1. Una quindicina di persone formano la comitiva e da Magliano si spinge alle pendici del monte Velino (protettore dei paesi e genti sottostanti secondo il dire dei paesani). Percorriamo in senso inverso il tracciato verso "Rosciolo" ameno borgo che merita la visita scoprendo tutti gli angoli più nascosti.



Oltre alla bellezza paesaggistica ed alla giornata adatta al muoversi lentamente e con consapevolezza, vediamo e prendiamo atto dei lavori di manutenzione del sentiero a cura degli operai del parco Sirente/Velino e della locale associazione GEV affiliata alla FIE. Contemporaneamente altri gruppi del F.A.I. ( 150 persone ) calpestano le nostre orme dando ancora maggiore valore alla giornata del camminare. Severino Rungger.

## Giornata del Camminare 13 – 14 Ottobre 2018 Sulla montagna di Val de' Varri – Nesce

Quanta attesa, gioiosa, vagamente infantile che arrivi questa giornata del camminare!

## Il Sentiero Europeo E1 in Europa, Italia, Appennino centrale MOSTRA FOTOGRAFICA, CONVEGNO, GIORNATA DEL CAMMINARE

Per ritrovarmi nuovamente su un sentiero. D'altronde è il mio destino: sono nato con parto podalico, il messaggio era chiaro fin da subito: camminare, camminare.

E di chilometri, camminando sui sentieri ne ho percorsi tanti.

Ma questi sono i sentieri di casa mia, i sentieri di sempre. Con un nuovo significato.

Da piccoli, troppo piccoli, sui libri di scuola ci hanno insegnato che l'Italia è povera di materie prime. Niente petrolio, nemmeno una goccia, o metalli preziosi, poco carbone, pochissimo, né gas, nemmeno le terre rare per l'elettronica. Niente.

Invece abbiamo materie prime di inestimabile valore. Il sole, i paesaggi mozzafiato, la fantasia, la creatività, abili mani di artigiani, allevatori, contadini, il gusto e la bellezza, l'ottima cucina, la cultura, le tradizioni.

Questo sentiero, dovunque parta e ovunque ci porti, indica un'unica direzione.

L'Italia deve ripartire da qui.

E questa crisi, con i suoi drammatici risvolti, è, come ogni altra crisi, sintomo di un possente cambiamento già in atto.

Per secoli, proprio su questi sentieri, sono salite e scese greggi di capre e pecore e gli uomini al seguito, e viandanti. Incarnandosi nei briganti, la miseria, l'esclusione e la fame si son fatte odio, rabbia, ribellione. Trascinavano asini con fusti d'olio, i mercanti. Un guscio d'uovo per misura, l'olio era prezioso: 2-3-4-5 uova fresche e sane per un guscio d'uovo colmo d'olio.

Da queste parti un'incauta baronessa smarrì il suo gioiello, che mio nonno, mio padre, mio zio cercarono inutilmente per giorni.

C'erano gli Equi, qui, i contadini-guerrieri, tanto tanto tempo fa a difendere i terreni.

I piedi scalzi, la roccia fredda, il fratellino Francesco. Appostati ai valichi, alle sellette i cacciatori, perché la lepre presto o tardi torna sempre sul sentiero; uomini e cani lo sanno da sempre. Nessun cacciatore alzò l'arma contro l'orso che in pieno giorno schiantò il grosso ciliegio per poi sedere beato a divorarne i frutti incurante dei passanti. Su e giù per questi sentieri per raggiungere la chiesa la notte di Natale e congiungere le mani. Gli arcaioli, i mastai, i bottai con i cerchi di ferro di traverso; i falciatori, le loro croci d'argento. Uomini, donne, bimbeti, fagotti di stracci: ultimi passi prima di calcare terre lontane.

L'Italia deve ripartire da qui e raggiungere l'Europa.

E non fermarsi lì.

Roberto Ferrari

Se li affronto in solitudine, ogni sentiero porta dritto a me stesso. Mi allontana dalle nuvole nere, dai cattivi pensieri. Non sono mai triste quando li percorro, anzi, fatti pochi passi scopro sul viso un sorriso di ritrovata beatitudine. Indugio spesso in compagnia di un sentiero.

Ma oggi sono con un gruppo di vecchi e nuovi amici, 15 in tutto, sul sentiero appena sopra casa mia.

Escursione ideata e auspicata da tempo insieme con Benedetto del Comitato civico di Nesce, paese esattamente al di là della montagna.

Non posso restare in silenzio oggi, perché voglio raccontare. Ho una storia ad ogni passo, per ogni pietra, sicuramente non tutte vere, alcune dettate dalla fantasia della consuetudine, ma pur sempre affascinanti.

Il sentiero è il solito, quello storico, antico, con le sue diverse diramazioni, l'unico esistente prima della strada carrabile.

Ora, per un tratto, è il Cammino dei Briganti. L'ho segnato di nuovo a Pasqua per l'ultima volta, con mia moglie Elisabetta, contento che abbia riacquisito la sua funzione.



**Il Sentiero Europeo E1 in Europa, Italia, Appennino centrale  
MOSTRA FOTOGRAFICA, CONVEGNO, GIORNATA DEL CAMMINARE**

Serviva a raggiungere i pascoli in quota, e la notte di Natale era affrontato dai fedeli dell'Acquaviva che andavano ad ascoltare la messa di mezzanotte a Poggiovalle. Più di due ore di salita e discesa tra andata e ritorno, qualche torcia e un'allegria esagerata, ostentata a gran voce per esorcizzare il buio e la paura.



Valico di Val de' Varri

Prima sosta ai "Tre Cerri". I tre giganteschi alberi non esistono più da tempo, ma hanno affondato le radici nel toponimo. Mio padre ricorda che 70 anni fa c'erano tre ceppi di oltre due metri di diametro.

Al valico simbolica ma calorosa stretta di mano con Benedetto: qui la montagna ci unisce.



## Il Sentiero Europeo E1 in Europa, Italia, Appennino centrale MOSTRA FOTOGRAFICA, CONVEGNO, GIORNATA DEL CAMMINARE

Qui, lasciamo il Cammino dei Briganti ed iniziamo la salita verso la vetta del Monte Sant'Angelo.



Sulla cima del monte Sant'Angelo

Fermo la comitiva dopo pochi passi per raccoglierci intorno ai resti di un'antica calcinaia. Descrivo i metodi di cottura delle pietre per ottenere calce viva. Insieme al duro lavoro, i rischi e le conseguenze di un mestiere ormai dimenticato. La via normale per l'ascesa è impraticabile perché invasa dai rovi, questa è nuova, attraversa la faggeta e ha un suo fascino.

Mostro evidenze sul terreno, racconto altre storie.

La Piana degli Acquari. La montagna è priva di fonti e assetata, così per ingannare il tempo, i pastori hanno scavato alcuni massi e adattato una roccia come coperchio con alcune fenditure per far passare l'acqua piovana ma non la luce. Qualche sorso di acqua fresca erano così assicurati.

Al termine della faggeta, uscendo in quota, con qualche difficoltà si intuisce il fossato posto a protezione del Tempio dedicato ad Ercole.

Indico il ripiano dove poteva essere l'enorme statua visibile anche da molto lontano che brandiva la spada a proteggere le immense greggi di pecore con i loro pastori.

Da qui, dalla vetta, sono ben evidenti le tre direttrici, le vie percorse dagli armenti. Una sulla Valle del Salto, le altre sul versante opposto, con la natura confluenza ad Alba Fucens.

Del tempio, e del successivo santuario di Sant'Angelo, sempre protettore delle greggi, e anch'esso con la spada, che spesso sostituisce Ercole con l'avvento del cristianesimo, restano una parte della cisterna e alcuni muri. L'altare, scomparso da tempo, era rivestito da tessere di lapislazzuli, provenienti da molto, molto lontano.

Racconto di un singolare ritrovamento. Un grosso piccone pesante quasi 10 kg. non più vecchio di 100 – 150 anni. Al servizio dei monaci del santuario doveva esserci un *erculeo* operaio!

Seduti proprio sulla cima, ne approfittiamo per mangiare baciati dal sole, godendoci un panorama mozzafiato.

## Il Sentiero Europeo E1 in Europa, Italia, Appennino centrale MOSTRA FOTOGRAFICA, CONVEGNO, GIORNATA DEL CAMMINARE

Sopra di noi, veleggiano tre maestosi grifoni.

15 minuti di cammino conducono alla meta di questa escursione. Il Tumulo del Brigante.

Il 20 agosto 1865, Michele Pietropaoli finì qui i suoi giorni.

C'era l'usanza di deporre un sasso nel luogo dove qualcuno incontrava una morte accidentale.

Il brigante ferito, o ucciso, fu adagiato su un tumulo già esistente dedicato ad una donna. Non sappiamo di più su questa morte, ma da quel giorno il tumulo divenne doppio, bivalente.

Racconto la mia personale visione del brigantaggio. Una storia di miseria, di fame e soprusi. E getto il mio sasso.

Il giorno successivo camminata sull'altro versante, intorno a Nesce.



Valico Nesce

Benedetto e il suo comitato hanno ripulito un sentiero che parte e ritorna in paese dopo un bel giro, facile, comodo, non impegnativo. Da percorrere dopo il pranzo della domenica, delle feste, o col cane. Di gran valore per il lustro e il recupero dell'intero abitato.

Ho avuto modo di intravedere il vecchio sentiero, tanto declamato dagli anziani, sovrastato dalla vegetazione, che collegava Nesce a Poggiovalle.

Poco più largo di un metro e mezzo, stretto tra due muretti paralleli, fu percorso da generazioni di sacerdoti ciondolanti in groppa all'asino anche più volte al giorno per celebrare la messa.

Quattro chilometri da trascorrere lentamente. Giusto il tempo di un rosario, una meditazione, o una più probabile pennichella.

Tanto l'asino, si sa, conosce la strada.

## Il Sentiero Europeo E1 in Europa, Italia, Appennino centrale MOSTRA FOTOGRAFICA, CONVEGNO, GIORNATA DEL CAMMINARE

### CONCLUSIONI

L'obiettivo della tre giorni di Magliano dei Marsi, come ricordato all'inizio, è un percorso avviato nel 2017 al fine di preparare il territorio nelle sue molteplici componenti (associazioni locali, istituzioni e cittadini) perché siano pronte per l'inaugurazione della fine del prossimo mese di maggio del tratto di oltre 300 km del Sentiero europeo E1.

Gli eventi di Magliano dei Marsi sono stati promossi dal Festival Valli e Montagne Appennino centrale 2018 (\*) tramite le associazioni e le istituzioni culturali educative che ne fanno parte, in particolare Organizzazione di Volontariato valledelsalto.it, Associazione promozione sociale Micciani Unita, Soprintendenza Belle Arti e Paesaggio dell'Abruzzo, Associazione Razze Rare a Rischio di Estinzione, Gruppo Escursionistico Provincia di Roma.

=====

(\*)



[www.vmcentroitalia.it](http://www.vmcentroitalia.it)

Dalla prima edizione, avviata silenziosamente tra le valli del Salto e del Turano nel 2015, il Festival valli e montagne Appennino centrale si è arricchito negli ultimi tre anni della partecipazione di nuove associazioni di volontariato e di promozione sociale e culturale, escursionistiche e sportive, di comitati civici, di istituzioni culturali ed educative, impegnate nella riscoperta, protezione e valorizzazione dei beni culturali e ambientali del territorio, con lo scopo di far conoscere e promuovere la realizzazione e la frequentazione di cammini e sentieri di lunga percorrenza - a piedi, in bicicletta, a cavallo – che attraversano l'Appennino centrale.

Come ormai sperimentato, il Festival si caratterizza per l'autonoma proposta e gestione da parte di associazioni ed istituzioni di eventi di diversa natura, sparpagliati o diffusi sul territorio e nel tempo.

Tra gli eventi, attività ricreative e sportive all'aria aperta, scoperta dei centri storici di borghi e villaggi e delle loro strutture di accoglienza ed ospitalità per escursionisti e turisti, di siti archeologici e musei locali, sia all'aperto che al chiuso, partecipazione a mostre fotografiche e video, convegni su storia e cultura locale, appuntamenti enogastronomici, spettacoli legati a tradizioni e folklore dei luoghi.

Eventi tutti collegati tra di loro da due reti, quella fisica di sentieri e cammini, realizzati in genere su vie rurali, tratturi e antiche vie demaniali, e quella digitale di siti web e social, reti entrambe in rapida crescita.

Il Festival è gestito dal Comitato Organizzatore costituito da otto rappresentanti delle Associazioni e Istituzioni culturali ed educative che ne fanno parte, i quali dedicano il proprio impegno per il Festival a titolo volontario e gratuito. Il Comitato cura programma, promozione e gestione del Festival. Nel 2018 ne sono membri: **Emanuela Ceccaroni, Federica D'Ascenzo, Maria Grazia di Mario, Roberto Ferrari, Simone Nardelli, Elena Santilli, Cesare Silvi, Giuseppe Virzi.**